

Dell Vostro 3350

Ägarens handbok

Regleringsmodell P13S
Regleringstyp P13S001



Uppllysningar och varningar



OBS: Ger viktig information som kan hjälpa dig att få ut mer av datorn.



CAUTION: Ger information om risk för skador på maskinvaran eller dataförlust som kan uppstå om anvisningarna inte följs.



WARNING: En varning signalerar risk för egendomsskada, personskada eller dödsfall.

Informationen i det här dokumentet kan komma att ändras utan föregående meddelande.

© 2011 Dell Inc. Med ensamrätt.

Återgivning av dessa material i någon form utan skriftligt tillstånd från Dell Inc. är strängt förbjuden.

Varumärken som återfinns i denna text: Dell™, DELL-logotypen, Dell Precision™, Precision ON™, ExpressCharge™, Latitude™, Latitude ON™, OptiPlex™, Vostro™ och Wi-Fi Catcher™ är varumärken som tillhör Dell Inc. Intel®, Pentium®, Xeon®, Core™, Atom™, Centrino® och Celeron® är registrerade varumärken eller varumärken som tillhör Intel Corporation i USA och andra länder. AMD® är ett registrerat varumärke och AMD Opteron™, AMD Phenom™, AMD Sempron™, AMD Athlon™, ATI Radeon™ och ATI FirePro™ är varumärken som tillhör Advanced Micro Devices, Inc. Microsoft®, Windows®, MS-DOS®, Windows Vista®, Windows Vista-startknappen och Office Outlook® är antingen varumärken eller registrerade varumärken som tillhör Microsoft i USA och/eller andra länder. Blu-ray Disc™ är ett varumärke som tillhör Blu-ray Disc Association (BDA) och är licensierad för användning på skivor och i spelare. Bluetooth®-ordmärket är ett registrerat varumärke som tillhör Bluetooth® SIG, Inc. och används av Dell Inc. under licens. Wi-Fi® är ett registrerat varumärke som tillhör Wireless Ethernet Compatibility Alliance, Inc.

Övriga varumärken kan användas i dokumentet som hänvisning till antingen de enheter som gör anspråk på varumärkena eller deras produkter. Dell Inc. fransäger sig allt ägarintresse av andra varumärken än sina egna.

2011 – 06

Rev. A00

Innehåll

Upplysningar och varningar	2
Kapitel 1: Arbeta med datorn	7
Innan du arbetar inuti datorn.....	7
Rekommenderade verktyg.....	8
Stänga av datorn.....	9
När du har arbetat inuti datorn.....	9
Kapitel 2: Batteri	11
Ta bort batteriet.....	11
Installera batteriet.....	12
Kapitel 3: Minneskort	13
Ta bort minneskortet.....	13
Installera minneskortet.....	14
Kapitel 4: SIM-kort (subscriber identity module)	15
Ta bort modulen för mobilabonnemangsidentitet (SIM).....	15
Installera modulen för mobilabonnemangsidentitet (SIM).....	16
Kapitel 5: Åtkomstpanel	17
Ta bort åtkomstpanelen.....	17
Installera åtkomstpanelen.....	18
Kapitel 6: Minne	19
Ta bort minnesmodulen.....	19
Installera minnesmodulen.....	20
Kapitel 7: Optisk enhet	21
Ta bort den optiska enheten.....	21

Installera den optiska enheten.....	22
Kapitel 8: Hårddisk.....	23
Ta bort hårddisken.....	23
Installera hårddisken.....	26
Kapitel 9: Trådlöst lokalt nätverkskort (WLAN).....	27
Ta bort kortet för trådlöst lokalt nätverk (WLAN).....	27
Installera kortet för trådlöst lokalt nätverk (WLAN).....	28
Kapitel 10: Tangentbord.....	29
Ta bort tangentbordet.....	29
Installera tangentbordet.....	31
Kapitel 11: Trådlöst globalt nätverkskort (WWAN).....	33
Ta bort kortet för trådlöst globalt nätverk (WWAN).....	33
Installera kortet för trådlöst globalt nätverk (WWAN).....	35
Kapitel 12: Handledsstöd.....	37
Ta bort handledsstödet.....	37
Installera handledsstödet.....	43
Kapitel 13: Högtalare.....	45
Ta bort högtalaren.....	45
Installera högtalaren.....	46
Kapitel 14: Fingeravtrycksläsare.....	49
Ta bort fingeravtrycksläsaren.....	49
Installera fingeravtrycksläsaren.....	51
Kapitel 15: LED-kort.....	53
Ta bort lysdiodkortet.....	53
Installera lysdiodkortet.....	54

Kapitel 16: Strömbrytarkort	55
Ta bort strömbrytarkortet.....	55
Installera strömbrytarkortet.....	56
Kapitel 17: Kort för snabbstartsknapp	57
Ta bort kortet för snabbstartsknappen.....	57
Installera kortet för snabbstartsknappen.....	58
Kapitel 18: Knappcells batteri	61
Ta bort knappcells batteriet.....	61
Installera knappcells batteriet.....	61
Kapitel 19: Kylfläns	63
Ta bort kylflänsen.....	63
Installera kylflänsen.....	64
Kapitel 20: Processor	65
Ta bort processorn.....	65
Installera processorn.....	66
Kapitel 21: Bildskärmsmontering	67
Ta bort bildskärmsmonteringen.....	67
Installera bildskärmsmonteringen.....	69
Kapitel 22: Bildskärmsram	71
Ta bort bildskärmsramen.....	71
Installera bildskärmsramen.....	72
Kapitel 23: Kamera	73
Ta bort kameran.....	73
Installera kameran.....	74
Kapitel 24: Bildskärmspanel	77
Ta bort bildskärmspanelen.....	77

Installera bildskärmspanelen.....	79
Kapitel 25: Bildskärmsfästen och gångjärn.....	81
Ta bort bildskärmsfästena och gångjärnen.....	81
Installera bildskärmsfästena och gångjärnen.....	83
Kapitel 26: Bildskärmskabel.....	85
Ta bort bildskärmskabeln.....	85
Installera bildskärmskabeln.....	86
Kapitel 27: Moderkort.....	87
Ta bort moderkortet.....	87
Installera moderkortet.....	89
Kapitel 28: Indata-/utdatakort.....	91
Ta bort indata/utdata-kortet (I/O).....	91
Installera indata/utdata-kortet.....	92
Kapitel 29: Systeminstallationsprogrammet.....	93
Översikt av systeminstallationsprogrammet.....	93
Öppna systeminstallationsprogrammet.....	93
Systeminstallationssskärmar.....	94
Alternativ i systeminstallationsprogrammet.....	95
Kapitel 30: Diagnostik.....	99
Lampor för enhetsstatus.....	99
Lampor för batteristatus.....	99
Diagnostikpipkoder.....	99
Kapitel 31: Specifikationer.....	101
Kapitel 32: Kontakta Dell.....	111
kontakta Dell.....	111

Arbeta med datorn

Innan du arbetar inuti datorn

Följ säkerhetsanvisningarna nedan för att skydda dig och datorn mot potentiella skador. Om inget annat anges förutsätts i varje procedur i det här dokumentet att följande villkor har uppfyllts:

- Du har utfört stegen i Arbeta inuti datorn.
- Du har läst säkerhetsinformationen som medföljde datorn.
- En komponent kan ersättas eller – om du köper den separat – monteras i omvänd ordning jämfört med borttagningsproceduren.



WARNING: Innan du utför något arbete inuti datorn ska du läsa säkerhetsanvisningarna som medföljde datorn. Mer säkerhetsinformation finns på hemsidan för regelefterlevnad på www.dell.com/regulatory_compliance.



CAUTION: Många reparationer får endast utföras av behörig tekniker. Du bör bara utföra felsökning och enkla reparationer som beskrivs i produktdokumentationen eller instruerats av supportteamet online eller per telefon. Skada som uppstår p.g.a. service som inte godkänts av Dell täcks inte av garantin. Läs och följ säkerhetsanvisningarna som medföljer produkten.



CAUTION: Undvik elektrostatiska urladdningar genom att jorda dig själv. Använd ett antistatarmband eller vidrör en omålad metallyta (till exempel en kontakt på datorns baksida) med jämna mellanrum.



CAUTION: Hantera komponenter och kort varsamt. Rör inte komponenterna eller kontakterna på ett kort. Håll kortet i kanterna eller i metallfästet. Håll alltid en komponent, t.ex. en processor, i kanten och aldrig i stiftet.



CAUTION: När du kopplar bort en kabel ska du alltid dra i kontakten eller i dess dragflik, inte i själva kabeln. Vissa kablar har kontakter med låsflikar. Tryck i så fall in låsflikarna innan du kopplar ur kabeln. Dra isär kontakterna rakt ifrån varandra så att inga kontaktstift böjs. Se även till att båda kontakterna är korrekt inriktade innan du kopplar in kabeln.



OBS: Färgen på datorn och vissa komponenter kan skilja sig från de som visas i det här dokumentet.

För att undvika att skada datorn ska du utföra följande åtgärder innan du börjar arbeta i den.

1. Se till att arbetsytan är ren och plan så att inte datorkåpan skadas.
2. Stäng av datorn (se *Stänga av datorn*).
3. Om datorn är ansluten till en dockningsenhet (dockad) som en mediabas (tillval) eller ett extrabatteri (tillval) kopplar du bort den.



CAUTION: Nätverkskablar kopplas först loss från datorn och sedan från nätverksenheten.

4. Koppla bort alla externa kablar från datorn.
5. Koppla loss datorn och alla anslutna enheter från eluttaget.
6. Stäng skärmen och lägg datorn upp och ned på en plan yta.



OBS: När du ska utföra service på datorn måste du först ta ut huvudbatteriet. I annat fall kan moderkortet skadas.

7. Ta bort huvudbatteriet.
8. Vänd datorn rätt.
9. Öppna skärmen.
10. Tryck på strömbrytaren så att moderkortet jordas.



CAUTION: Undvik elektriska stötar genom att alltid koppla loss datorn från eluttaget innan du öppnar skärmen.



CAUTION: Jorda dig genom att röra vid en omålad metallyta, till exempel metallen på datorns baksida, innan du vidrör något inuti datorn. Medan du arbetar bör du med jämna mellanrum röra vid en olackerad metallyta för att avleda statisk elektricitet som kan skada de inbyggda komponenterna.

11. Ta bort installerade ExpressCard-kort och smartkort från deras fack.

Rekommenderade verktyg

Procedurerna i detta dokument kan kräva att följande verktyg används:


- Liten spårskruvmejsel
- Stjärnskruvmejsel storlek 0
- Stjärnskruvmejsel storlek 1
- Liten plastrits
- CD-skiva med BIOS-uppdateringsprogram

Stänga av datorn

 **CAUTION: Undvik dataförlust genom att spara och stänga alla öppna filer och avsluta alla program innan du stänger av datorn.**

1. Stäng av operativsystemet:

- I Windows Vista:

Klicka på **Start**  och klicka sedan på pilen i det nedre högra hörnet av **Start**-menyn (se bilden nedan) och klicka sedan på **Stäng av**.




- I Windows XP:

Klicka på **Start** → **Stäng av datorn** → **Stäng av**. Datorn stängs av när operativsystemets avstängningsprocedur är klar.

2. Kontrollera att datorn och alla anslutna enheter är avstängda. Om inte datorn och de anslutna enheterna automatiskt stängdes av när du avslutade operativsystemet så håller du strömbrytaren intryckt i ungefär 4 sekunder för att stänga av dem.

När du har arbetat inuti datorn

När du har utfört utbytesprocedurerna ser du till att ansluta de externa enheterna, korten, kablarna osv. innan du startar datorn.

 **CAUTION: Undvik skada på datorn genom att endast använda batteriet som är utformat för den här Dell-datorn. Använd inte batterier som är utformade för andra Dell-datorer.**

1. Anslut externa enheter som portreplikator, extrabatteri eller mediabas, och sätt tillbaka alla kort som ExpressCard-kort.
2. Anslut eventuella telefon- eller nätverkskablar till datorn.

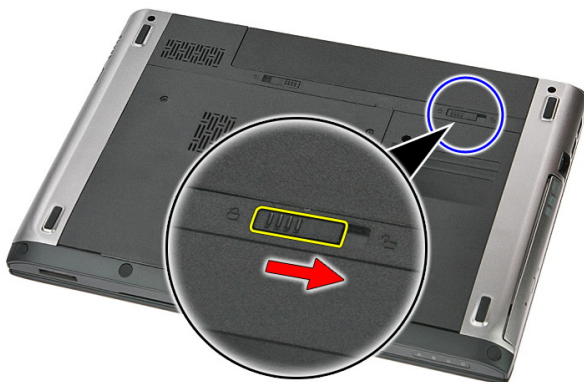
 **CAUTION: Anslut alltid nätverkskablar till nätverksenheten först och sedan till datorn.**

3. Sätt tillbaka batteriet.
4. Anslut datorn och alla anslutna enheter till eluttagen.
5. Starta datorn.

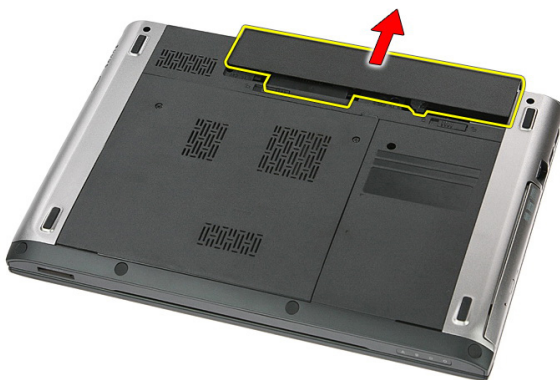
Batteri

Ta bort batteriet

1. Följ anvisningarna i *Innan du arbetar med datorn*.
2. Skjut på frigöringshakarna för att låsa upp batteriet.



3. Skjut ut batteriet och ta bort det från datorn.



Installera batteriet

1. Skjut in batteriet i facket tills det klickar på plats.
2. Följ anvisningarna i *När du har arbetat inuti datorn*.

Minneskort

Ta bort minneskortet

1. Följ anvisningarna i *Innan du arbetar med datorn*.
2. Tryck in minneskortet för att lossa det från datorn.



3. Skjut ut minneskortet från datorn.



Installera minneskortet

1. Tryck in minneskortet i facket tills det knäpper på plats.
2. Följ anvisningarna i *När du har arbetat inuti datorn*.

SIM-kort (subscriber identity module)

Ta bort modulen för mobilabonnemangsidentitet (SIM)

1. Följ anvisningarna i *Innan du arbetar inuti datorn*.
2. Ta bort *batteriet*.
3. Tryck in SIM-kortet för att lossa det från datorn.



4. Ta tag i SIM-kortet och dra utåt för att lossa det från datorn.



Installera modulen för mobilabonnemangsidentitet (SIM)

1. Tryck in SIM-kortet i kortplatsen tills det är ordentligt anslutet.
2. Installera *batteriet*.
3. Följ anvisningarna i *När du har arbetat inuti datorn*.

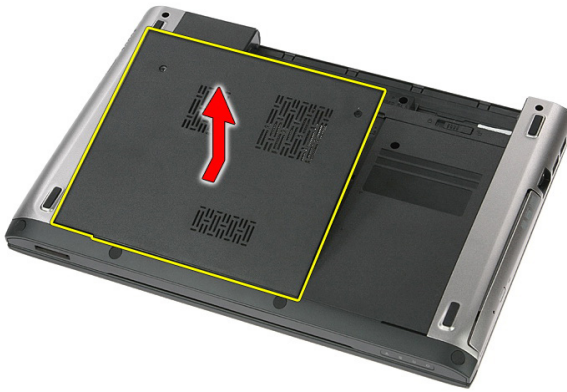
Åtkomstpanel

Ta bort åtkomstpanelen

1. Följ anvisningarna i *Innan du arbetar med datorn*.
2. Ta bort *batteriet*.
3. Ta bort skruvarna som håller fast åtkomstpanelen i datorns bottenplatta.



4. Vinkla åtkomstpanelen och lyft bort den från datorn.



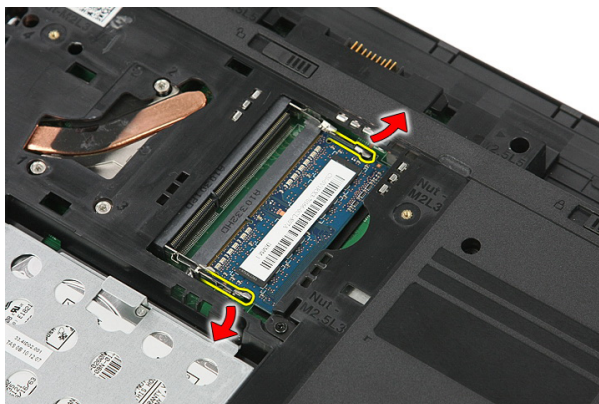
Installera åtkomstpanelen

1. Dra åt skruvarna som håller fast åtkomstpanelen i datorns bottenplatta.
2. Installera *batteriet*.
3. Följ anvisningarna i *När du har arbetat inuti datorn*.

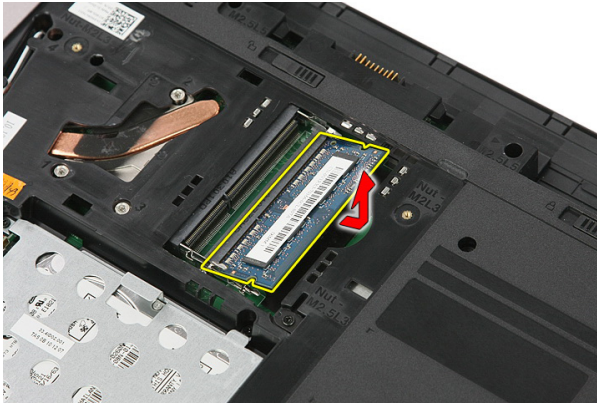
Minne

Ta bort minnesmodulen

1. Följ anvisningarna i *Innan du arbetar inuti datorn*.
2. Ta bort *batteriet*.
3. Ta bort *åtkomstpanelen*.
4. Bänd bort låsspännena från minnesmodulen tills den hoppar upp.



5. Ta bort minnesmodulen från kontakten på moderkortet.



Installera minnesmodulen

1. Sätt i och säkra minnesmodulen i moderkortet.
2. Installera *åtkomstpanelen*.
3. Installera *batteriet*.
4. Följ anvisningarna i *När du har arbetat inuti datorn*.

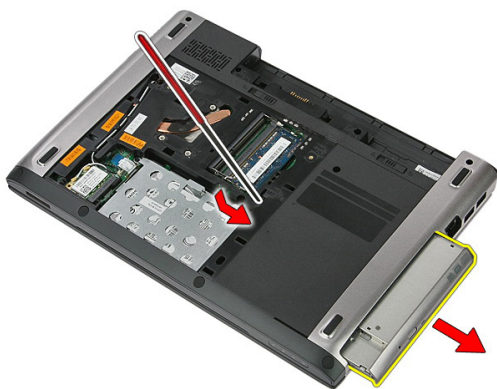
Optisk enhet

Ta bort den optiska enheten

1. Följ anvisningarna i *Innan du arbetar med datorn*.
2. Ta bort *batteriet*.
3. Ta bort *åtkomstpanelen*.
4. Ta bort skruven som håller fast den optiska enheten i datorn.



5. Använd en skruvmejsel för att bända ut den optiska enheten från datorn.



Installera den optiska enheten

1. Skjut in den optiska enheten i facket i chassit.
2. Dra åt skruven som håller fast den optiska enheten i datorn.
3. Installera *åtkomstpanelen*.
4. Installera *batteriet*.
5. Följ anvisningarna i *När du har arbetat inuti datorn*.

Hårddisk

Ta bort hårddisken

1. Följ anvisningarna i *Innan du arbetar med datorn*.
2. Ta bort *batteriet*.
3. Ta bort *åtkomstpanelen*.
4. Öppna klämman som håller fast hårddiskmonteringen i datorn.



5. Koppla loss hårddiskkabeln från hårddisken.



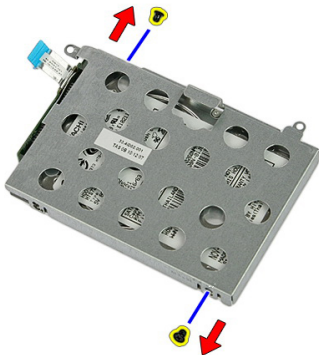
6. Ta bort skruvarna som håller fast hårdiskmonteringen i datorn.



7. Vinkla hårdskivan, lyft upp den från systemet och ta bort den från datorn.



8. Ta bort skruvarna som håller fast hårdiskhållaren i hårddisken.



9. Lyft hårdiskhållaren uppåt och bort från hårddisken.



10. Ta bort hårdiskkortet från hårddisken.



Installera hårddisken

1. Installera skruvarna som håller fast hårddiskkortet i hårddisken.
2. Sätt i hårddisken i facket.
3. Sätt tillbaka skruvarna som håller fast hårddisken i systemet.
4. Anslut hårddiskkabeln till moderkortet.
5. Sätt tillbaka spärrhaken på hårddiskkabeln.
6. Installera *åtkomstpanelen*.
7. Installera *batteriet*.
8. Följ anvisningarna i *När du har arbetat inuti datorn*.

Trådlöst lokalt nätverkskort (WLAN)

Ta bort kortet för trådlöst lokalt nätverk (WLAN)

1. Följ anvisningarna i *Innan du arbetar inuti datorn*.
2. Ta bort *batteriet*.
3. Ta bort åtkomstpanelen.
4. Koppla bort antennkablarna från WLAN-kortet.



5. Använd en rits och bänd upp haken för att lossa WLAN-kortet.



6. Ta bort WLAN-kortet från datorn.



Installera kortet för trådlöst lokalt nätverk (WLAN)

1. Skjut in WLAN-kortet i kortplatsen.
2. Anslut antennkablarna i enlighet med färgkoden på WLAN-kortet.
3. Installera *åtkomstpanelen*.
4. Installera *batteriet*.
5. Följ anvisningarna i *När du har arbetat inuti datorn*.

Tangentbord

Ta bort tangentbordet

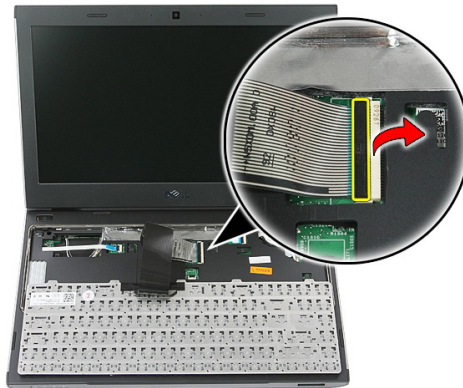
1. Följ anvisningarna i *Innan du arbetar med datorn*.
2. Ta bort *batteriet*.
3. Använd en liten plastrits för att lossa de fyra hakarna som håller fast tangentbordet i datorn.



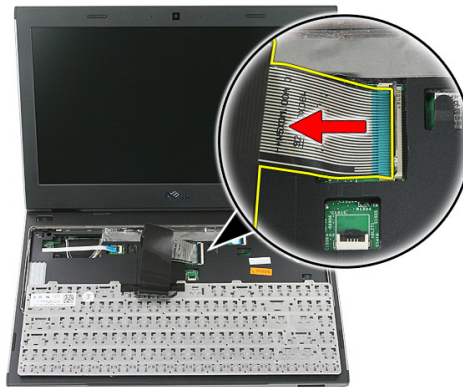
4. Vänd tangentbordet upp och ned och placera det på handledsstödet.



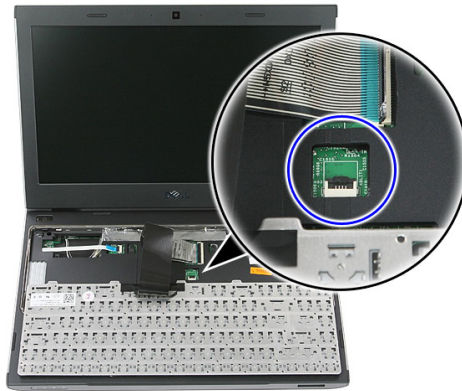
5. Öppna klämman och lossa tangentbordskabeln.



6. Koppla bort tangentbordskabeln från kontakten på moderkortet.



7. Om datorn har ett bakgrundsbelyst tangentbord kopplar du bort kabeln för bakgrundsbelysningen.



8. Ta bort tangentbordet från datorn.

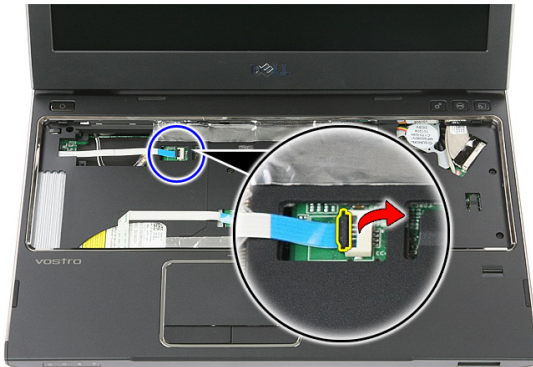
Installera tangentbordet

1. Anslut datakabeln för tangentbordet till moderkortet.
2. Installera *batteriet*.
3. Följ anvisningarna i *När du har arbetat inuti datorn*.

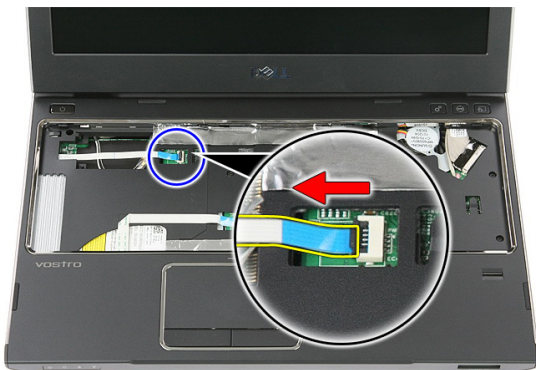
Trådlöst globalt nätverkskort (WWAN)

Ta bort kortet för trådlöst globalt nätverk (WWAN)

1. Följ anvisningarna i *Innan du arbetar inuti datorn*.
2. Ta bort *batteriet*.
3. Ta bort *tangentbordet*.
4. Öppna spärrhaken för kabeln till strömbrytarkortet.



5. Koppla bort kabeln till strömbrytarkortet.



6. Koppla bort antennkablarna från WWAN-kortet.



7. Använd en rits och bänd upp haken som håller fast WWAN-kortet.



8. Ta bort WWAN-kortet från datorn.



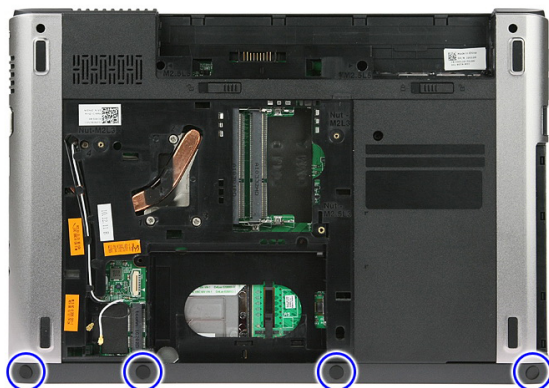
Installera kortet för trådlöst globalt nätverk (WWAN)

1. Skjut in kortet för trådlöst globalt nätverk (WWAN) i kortplatsen.
2. Anslut antennkablar i enlighet med färgkoden på WWAN-kortet.
3. Installera *kabeln för strömbrytarkortet*.
4. Installera *tangentbordet*.
5. Installera *batteriet*.
6. Följ anvisningarna i *När du har arbetat inuti datorn*.

Handledsstöd

Ta bort handledsstödet

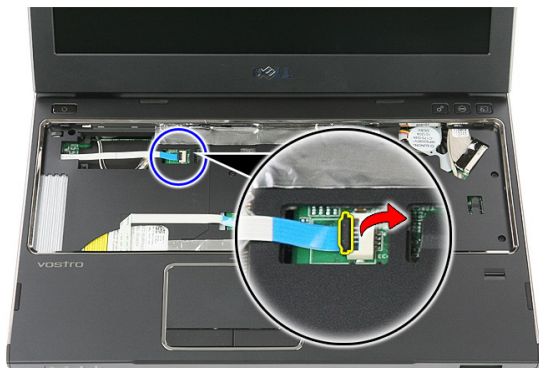
1. Följ anvisningarna i *Innan du arbetar med datorn*.
2. Ta bort *batteriet*.
3. Ta bort *minneskortet*.
4. Ta bort *åtkomstpanelen*.
5. Ta bort *hårddisken*.
6. Ta bort *tangentbordet*.
7. Ta bort gummit från datorns undersida.



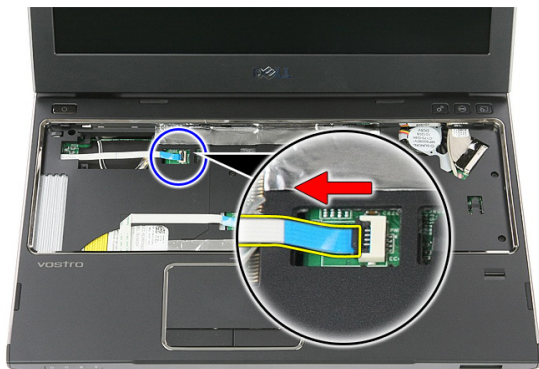
8. Ta bort skruvarna som håller fast handledsstödet i datorns undersida.



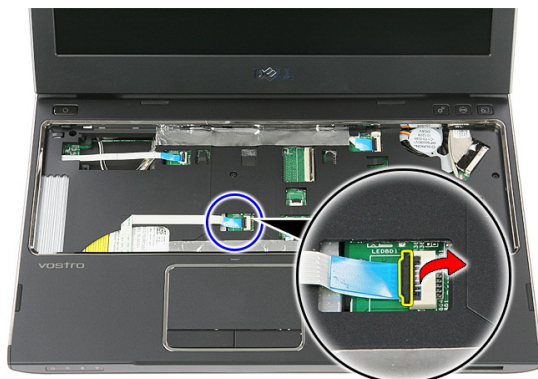
9. Öppna klämman som håller fast kabeln för strömbrytarkortet i moderkortet.



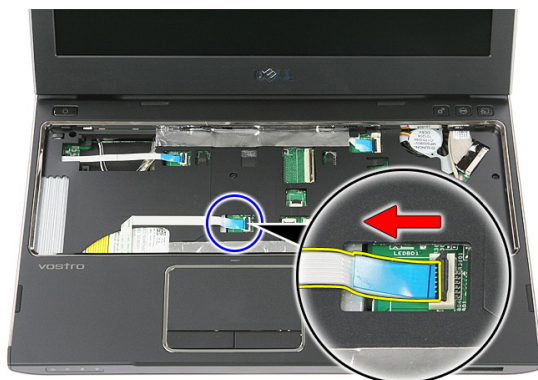
10. Koppla bort kabeln för strömbrytarkortet från kontakten på moderkortet.



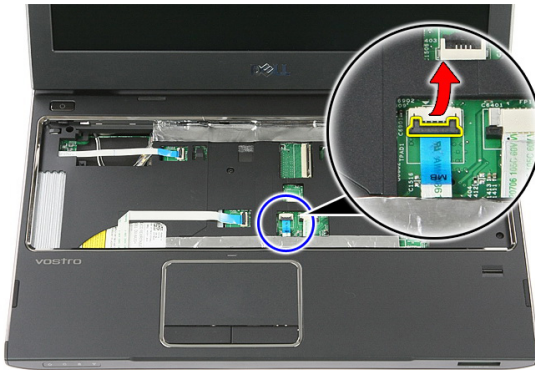
11. Öppna klämman som håller fast kabeln för lysdiodkortet i moderkortet.



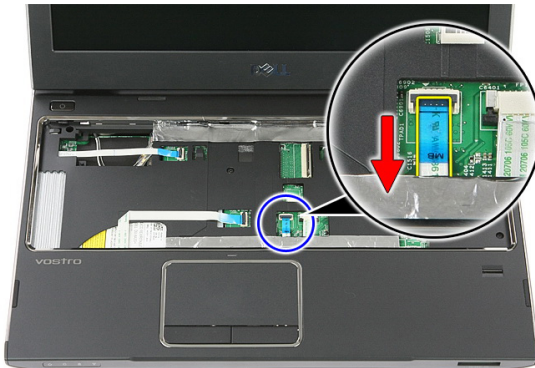
12. Koppla bort kabeln för lysdiodkortet från kontakten på moderkortet.



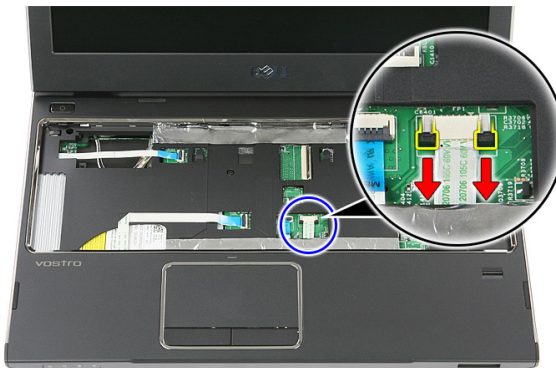
13. Öppna klämman som håller fast datakabeln för pekskivan i moderkortet.



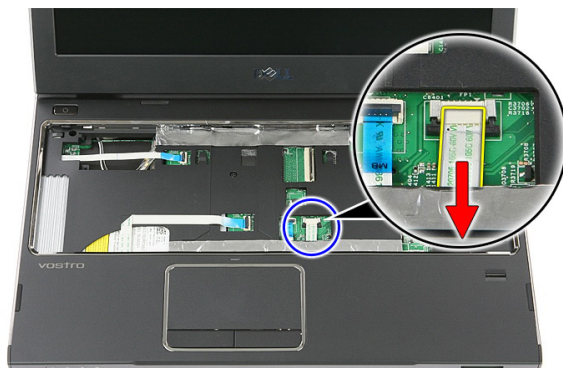
14. Koppla bort datakabeln för pekskivan från kontakten på moderkortet.



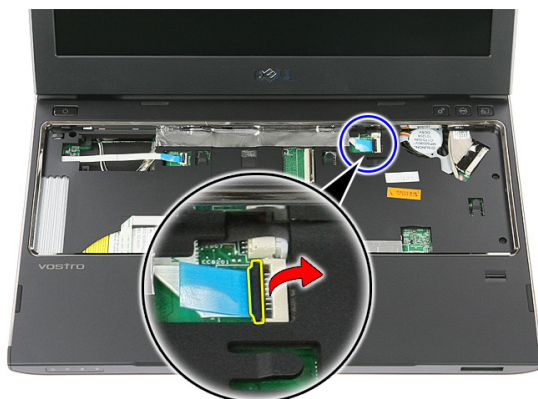
15. Öppna klämman som håller fast kabeln för fingeravtrycksläsaren i moderkortet.



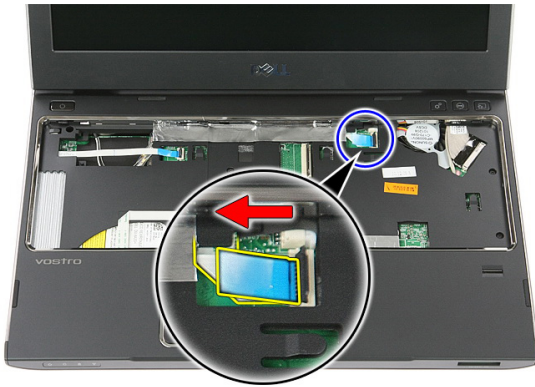
16. Koppla bort kabeln för fingeravtrycks läsaren från kontakten på moderkortet.



17. Öppna klämman som håller fast kabeln för kortet för snabbstartsknappen i moderkortet.



18. Koppla bort kabeln för kortet för snabbstartsknappen från kontakten på moderkortet.



19. Ta bort skruvarna som håller fast handledsstödet i datorns framsida.



20. Bänd längs kanterna på handledsstödet för att lossa det.



21. Lyft handledsstödet uppåt och ut från datorn.



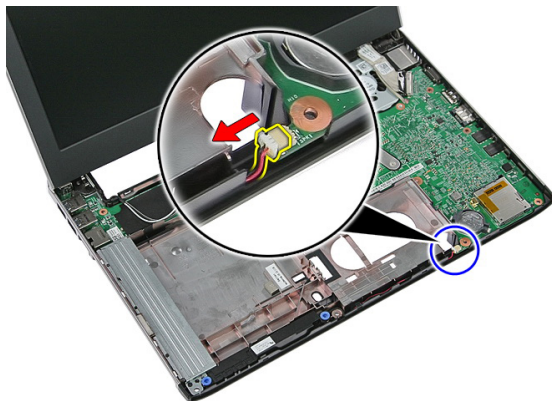
Installera handledsstödet

1. Börja med handledsstödets högra kant och tryck nedåt på datorn för att haka fast flikarna.
2. Arbeta runt alla kanter och kontrollera att flikarna sitter ordentligt fast.
3. Anslut alla kablar till moderkortet.
4. Dra åt skruvarna som håller fast handledsstödet.
5. Dra åt skruvarna på datorns undersida som håller handledsstödet på plats.
6. Installera *tangentbordet*.
7. Installera *hårddisken*.
8. Installera *åtkomstpanelen*.
9. Installera *minneskortet*.
10. Installera *batteriet*.
11. Följ anvisningarna i *När du har arbetat inuti datorn*.

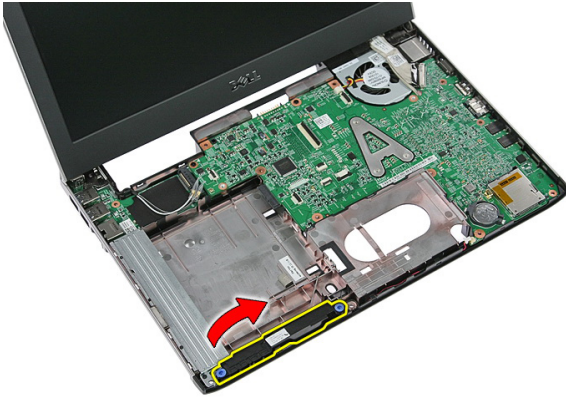
Högtalare

Ta bort högtalaren

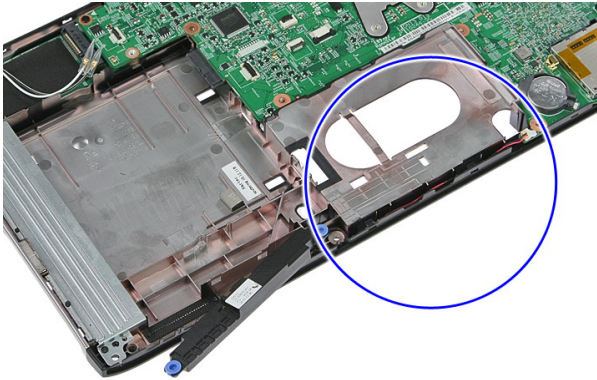
1. Följ anvisningarna i *Innan du arbetar inuti datorn*.
2. Ta bort *batteriet*.
3. Ta bort *minneskortet*.
4. Ta bort *åtkomstpanelen*.
5. Ta bort *hårddisken*.
6. Ta bort *tangentbordet*.
7. Ta bort *handledsstödet*.
8. Koppla bort högtalarkabeln från kontakten på moderkortet.



9. Lossa högtalarna från fästapparna.



10. Lossa högtalarkabeln från kabelkanalen.



11. Lyft hötalarna uppåt och ut från datorn.

Installera högtalaren

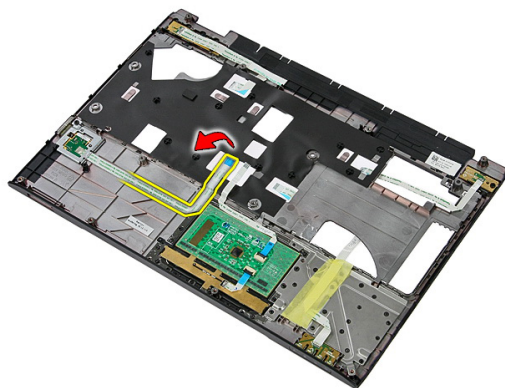
1. Installera högtalarkabeln i kabelkanalen.
2. Installera högtalarna på fästapparna.
3. Anslut högtalarkabeln.
4. Installera *handledsstödet*.
5. Installera *tangentbordet*.
6. Installera *hårddisken*.
7. Installera *åtkomstpanelen*.
8. Installera *minneskortet*.
9. Installera *batteriet*.

10. Följ anvisningarna i *När du har arbetat inuti datorn*.

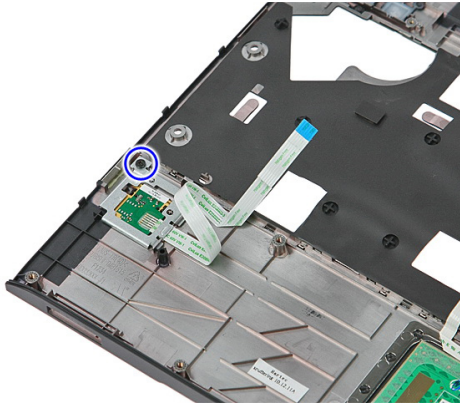
Fingeravtrycksläsare

Ta bort fingeravtrycksläsaren

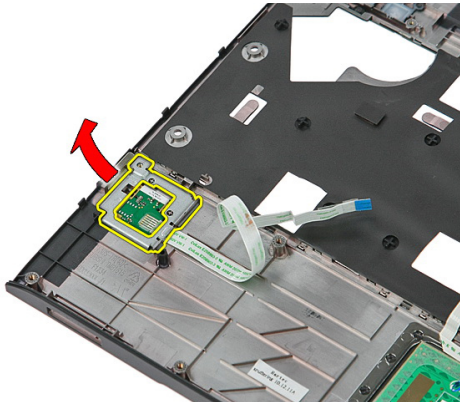
1. Följ anvisningarna i *Innan du arbetar med datorn*.
2. Ta bort *batteriet*.
3. Ta bort *minneskortet*.
4. Ta bort *åtkomstpanelen*.
5. Ta bort *hårddisken*.
6. Ta bort *tangentbordet*.
7. Ta bort *handledsstödet*.
8. Lossa kabeln för fingeravtrycksläsaren från tejpens som håller fast den på handledsstödet.



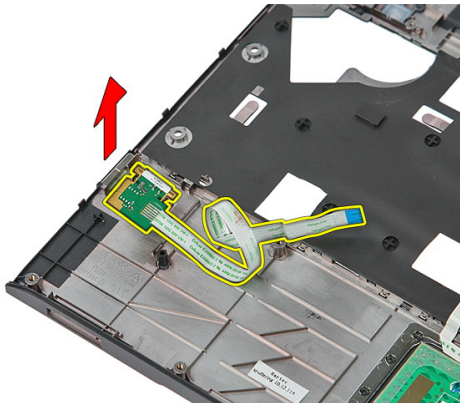
9. Ta bort skruven som håller fast fästet för fingeravtrycksläsaren.



10. Vinkla fästet för fingeravtrycksläsaren och ta bort det från datorn.



11. Lyft upp kortet för fingeravtrycksläsaren och ta bort det.



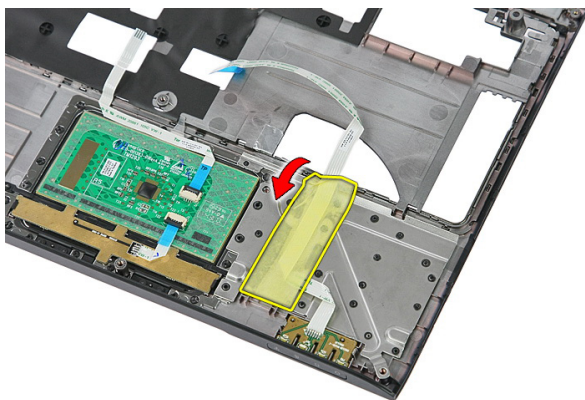
Installera fingeravtrycksläsaren

1. Installera kortet och fästet för fingeravtrycksläsaren.
2. Dra åt skruvarna som håller fast fästet för fingeravtrycksläsaren.
3. Sätt fast kabeln för fingeravtrycksläsaren på handledsstödet.
4. Installera *handledsstödet*.
5. Installera *tangentbordet*.
6. Installera *hårddisken*.
7. Installera *åtkomstpanelen*.
8. Installera *minneskortet*.
9. Installera *batteriet*.
10. Följ anvisningarna i *När du har arbetat inuti datorn*.

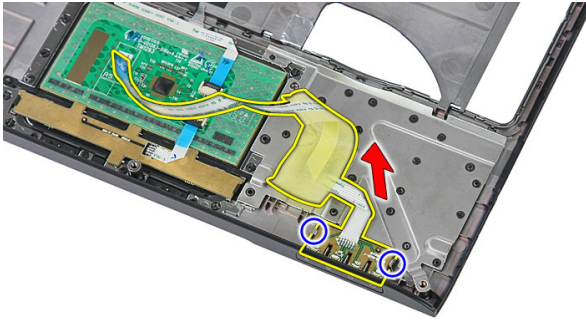
LED-kort

Ta bort lysdiodkortet

1. Följ anvisningarna i *Innan du arbetar inuti datorn*.
2. Ta bort *batteriet*.
3. Ta bort *minneskortet*.
4. Ta bort *åtkomstpanelen*.
5. Ta bort *hårddisken*.
6. Ta bort *tangentbordet*.
7. Ta bort *handledsstödet*.
8. Ta bort tejen som håller fast kabeln för lysdiodkortet.



9. Bänd upp hakarna som håller fast lysdiodkortet. Lyft sedan upp och ta bort lysdiodkortet från datorn.



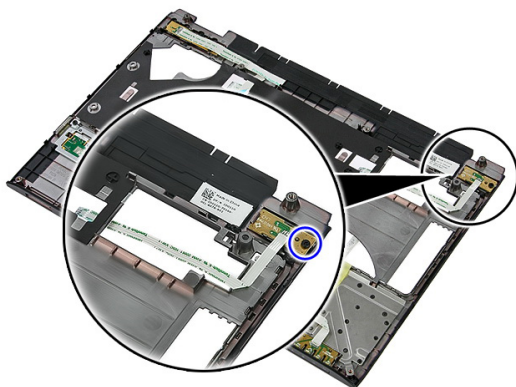
Installera lysdiodkortet

1. Lås fast hakarna till lysdiodkortet.
2. Sätt fast lysdiodkabeln med tejp.
3. Installera *handledsstödet*.
4. Installera *tangentbordet*.
5. Installera *hårddisken*.
6. Installera *åtkomstpanelen*.
7. Installera *minneskortet*.
8. Installera *batteriet*.
9. Följ anvisningarna i *När du har arbetat inuti datorn*.

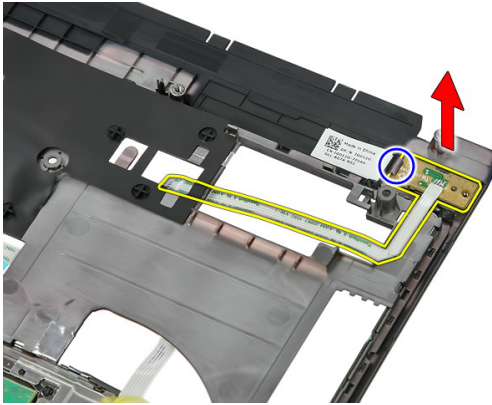
Strömbrytarkort

Ta bort strömbrytarkortet

1. Följ anvisningarna i *Innan du arbetar med datorn*.
2. Ta bort *batteriet*.
3. Ta bort *minneskortet*.
4. Ta bort *åtkomstpanelen*.
5. Ta bort *minnet*.
6. Ta bort *hårddisken*.
7. Ta bort *tangentbordet*.
8. Ta bort *handledsstödet*.
9. Ta bort skruven som håller fast strömbrytarkortet.



10. Bänd upp haken för att lossa strömbrytarkortet, lyft sedan upp kortet och ta bort det från datorn.



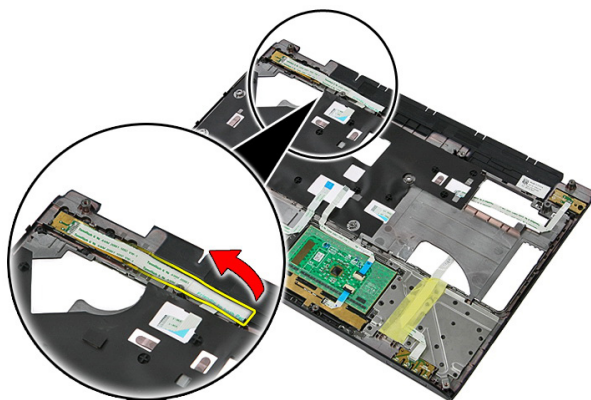
Installera strömbrytarkortet

1. Installera strömbrytarkortet och dra åt skruven.
2. Installera *handledsstödet*.
3. Installera *tangentbordet*.
4. Installera *hårddisken*.
5. Installera *minnet*.
6. Installera *åtkomstpanelen*.
7. Installera *minneskortet*.
8. Installera *batteriet*.
9. Följ anvisningarna i *När du har arbetat inuti datorn*.

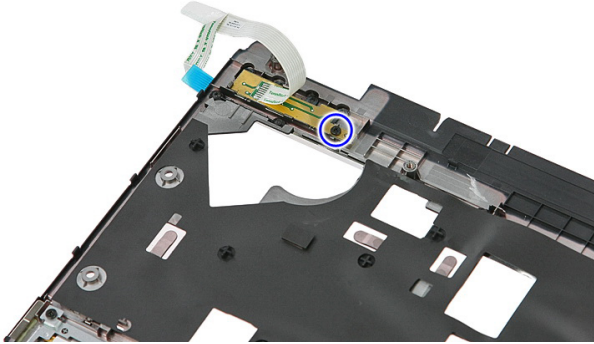
Kort för snabbstartsknapp

Ta bort kortet för snabbstartsknappen

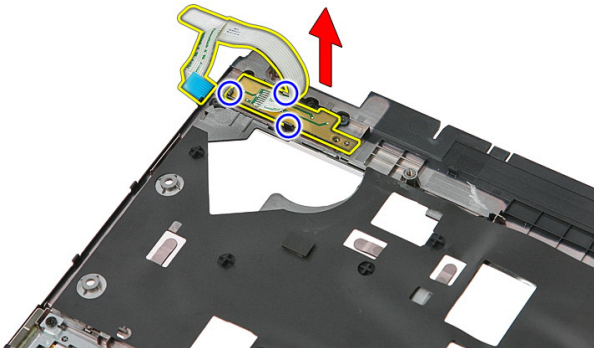
1. Följ anvisningarna i *Innan du arbetar med datorn*.
2. Ta bort *batteriet*.
3. Ta bort *minneskortet*.
4. Ta bort *åtkomstpanelen*.
5. Ta bort *minnet*.
6. Ta bort *hårddisken*.
7. Ta bort *tangentbordet*.
8. Ta bort *handledsstödet*.
9. Lossa kabeln för kortet för snabbstartsknappen från tejpens på handledsstödet.



10. Ta bort skruven som håller fast kortet för snabbstartsknappen.



11. Bänd upp hakarna för att lossa kortet för snabbstartsknappen, lyft sedan upp kortet och ta bort det från datorn.



Installera kortet för snabbstartsknappen

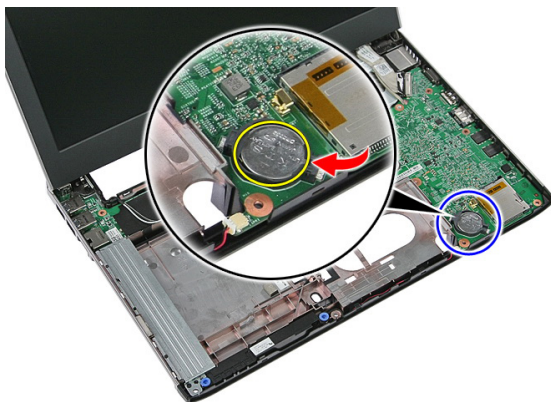
1. Installera kortet för snabbstartsknappen och dra åt skruven.
2. Sätt fast kabeln för kortet för snabbstartsknappen på handledsstödet.
3. Installera *handledsstödet*.
4. Installera *tangentbordet*.
5. Installera *hårddisken*.
6. Installera *minnet*.
7. Installera *åtkomstpanelen*.
8. Installera *minneskortet*.
9. Installera *batteriet*.

10. Följ anvisningarna i *När du har arbetat inuti datorn*.

Knappcellsbatteri

Ta bort knappcellsbatteriet

1. Följ anvisningarna i *Innan du arbetar inuti datorn*.
2. Ta bort *batteriet*.
3. Ta bort *minneskortet*.
4. Ta bort *åtkomstpanelen*.
5. Ta bort *hårddisken*.
6. Ta bort *tangentbordet*.
7. Ta bort *handledsstödet*.
8. Bänd upp flikarna som håller fast knappcellsbatteriet på moderkortet.



Installera knappcellsbatteriet

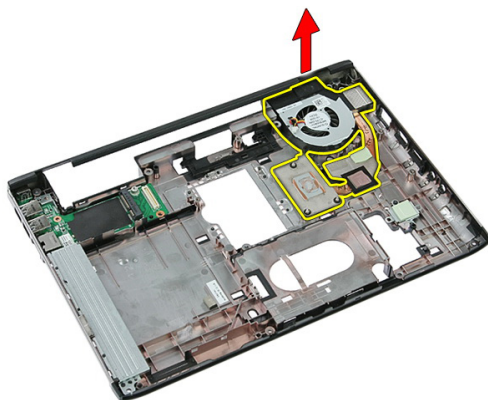
1. Sätt i knappcellsbatteriet i facket och tryck försiktigt tills det sitter på plats.
2. Installera *handledsstödet*.
3. Installera *tangentbordet*.
4. Installera *hårddisken*.

5. Installera *åtkomstpanelen*.
6. Installera *minneskortet*.
7. Installera *batteriet*.
8. Följ anvisningarna i *När du har arbetat inuti datorn*.

Kylfläns

Ta bort kylflänsen

1. Följ anvisningarna i *Innan du arbetar med datorn*.
2. Ta bort *batteriet*.
3. Ta bort *minneskortet*.
4. Ta bort *åtkomstpanelen*.
5. Ta bort *minnet*.
6. Ta bort *WLAN-kortet*.
7. Ta bort *den optiska enheten*.
8. Ta bort *hårddisken*.
9. Ta bort *tangentbordet*.
10. Ta bort *WWAN-kortet*.
11. Ta bort *handledsstödet*.
12. Ta bort *bildskärmsmonteringen*.
13. Ta bort *moderkortet*.
14. Lyft kylfläns- och fläktmonteringen uppåt och bort från moderkortet.



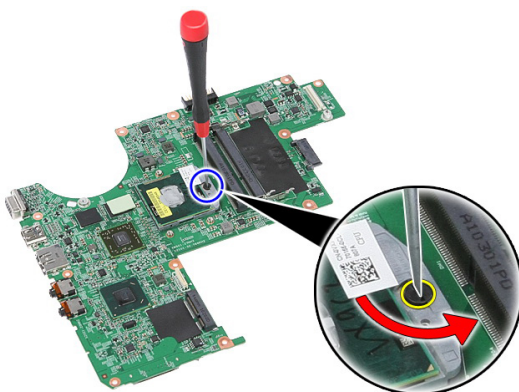
Installera kylflänsen

1. Installera kylflänsen i facket.
2. Installera *moderkortet*.
3. Installera *bildskärmsmonteringen*.
4. Installera *handledsstödet*.
5. Installera *WWAN-kortet*.
6. Installera *tangentbordet*.
7. Installera *hårddisken*.
8. Installera *den optiska enheten*.
9. Installera *WLAN-kortet*.
10. Installera *minnet*.
11. Installera *åtkomstpanelen*.
12. Installera *minneskortet*.
13. Installera *batteriet*.
14. Följ anvisningarna i *När du har arbetat inuti datorn*.

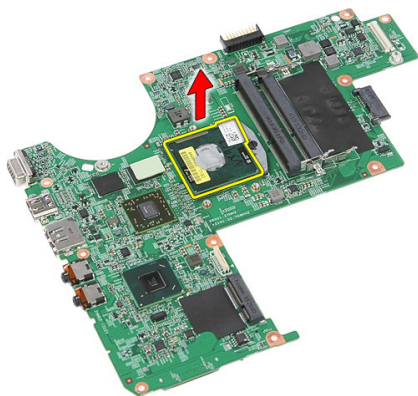
Processor

Ta bort processorn

1. Följ anvisningarna i *Innan du arbetar med datorn*.
2. Ta bort *batteriet*.
3. Ta bort *minneskortet*.
4. Ta bort *åtkomstpanelen*.
5. Ta bort *minnet*.
6. Ta bort *WLAN-kortet*.
7. Ta bort *den optiska enheten*.
8. Ta bort *hårddisken*.
9. Ta bort *tangentbordet*.
10. Ta bort *WWAN-kortet*.
11. Ta bort *handledsstödet*.
12. Ta bort *bildskärmsmonteringen*.
13. Ta bort *moderkortet*.
14. Använd en plan skruvmejsel och rotera processorns kamlås i moturs riktning.



15. Lyft processorn uppåt och bort från moderkortet.



Installera processorn

1. Sätt i processorn i processorsockeln. Kontrollera att den sitter ordentligt på plats.
2. Dra åt kamlåset i medurs riktning.
3. Installera *moderkortet*.
4. Installera *bildskärsmontage*ningen.
5. Installera *handledsstödet*.
6. Installera *WWAN-kortet*.
7. Installera *tangentbordet*.
8. Installera *hårddisken*.
9. Installera *den optiska enheten*.
10. Installera *WLAN-kortet*.
11. Installera *minnet*.
12. Installera *åtkomstpanelen*.
13. Installera *minneskortet*.
14. Installera *batteriet*.
15. Följ anvisningarna i *När du har arbetat inuti datorn*.

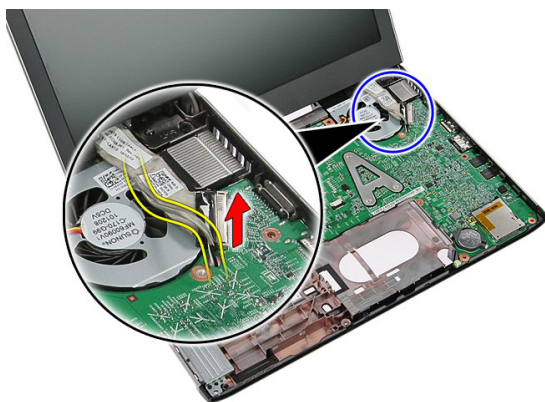
Bildskärmsmontering

Ta bort bildskärmsmonteringen

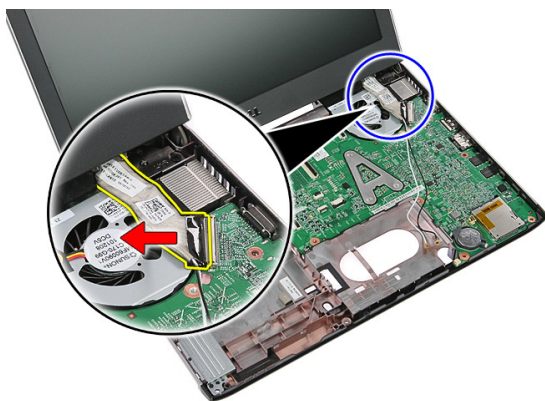
1. Följ anvisningarna i *Innan du arbetar inuti datorn*.
2. Ta bort *batteriet*.
3. Ta bort *minneskortet*.
4. Ta bort *åtkomstpanelen*.
5. Ta bort *WLAN-kortet*.
6. Ta bort *hårddisken*.
7. Ta bort *tangentbordet*.
8. Ta bort *WWAN-kortet*.
9. Ta bort *handledsstödet*.
10. Koppla bort antennkablarna från kabelkanalen.



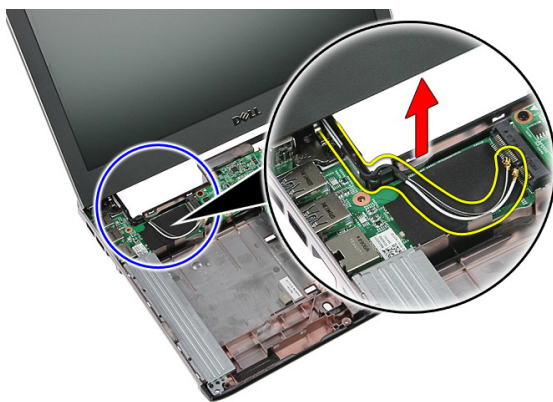
11. Dra ut antennkablarna från kabelhålen.



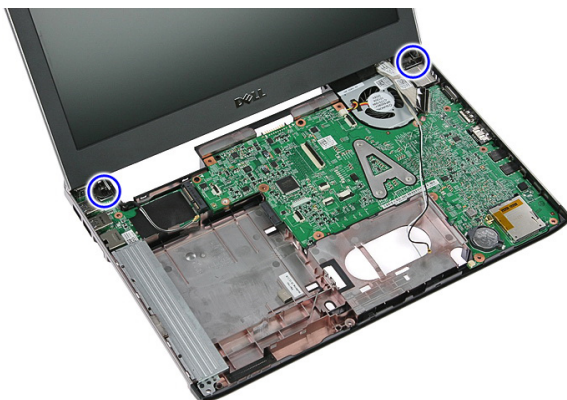
12. Koppla bort bildskärmskabeln från moderkortet.



13. Lossa WWAN-kablarna från kabelkanalen.



14. Ta bort skruvarna som håller fast bildskärmsmonteringen i datorn.



15. Lyft upp bildskärmsmonteringen från datorn, flytta den sedan framåt och ta bort den.



Installera bildskärmsmonteringen

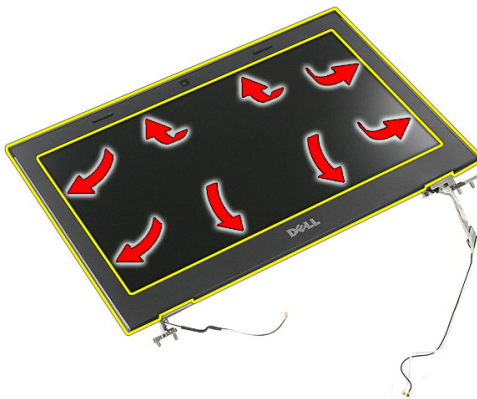
1. Sätt fast bildskärmsmonteringen i datorns bas.
2. Dra åt skruvarna som håller fast bildskärmsmonteringen.
3. Fäst antennkablarna i kabelkanalerna.
4. Anslut bildskärmskabeln till moderkortet.
5. Anslut antennkablarna till de installerade enheterna för trådlös kommunikation.
6. Installera *handledsstödet*.
7. Installera *WWAN-kortet*.
8. Installera *tangentbordet*.

9. Installera *hårddisken*.
10. Installera *WLAN-kortet*.
11. Installera *åtkomstpanelen*.
12. Installera *minneskortet*.
13. Installera *batteriet*.
14. Följ anvisningarna i *När du har arbetat inuti datorn*.

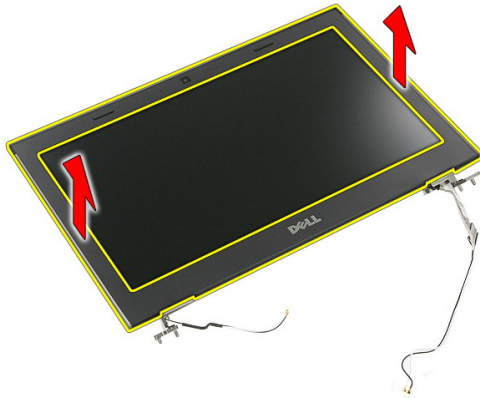
Bildskärmsram

Ta bort bildskärmsramen

1. Följ anvisningarna i *Innan du arbetar med datorn*.
2. Ta bort *batteriet*.
3. Ta bort *minneskortet*.
4. Ta bort *åtkomstpanelen*.
5. Ta bort *WLAN-kortet*.
6. Ta bort *hårddisken*.
7. Ta bort *tangentbordet*.
8. Ta bort *WWAN-kortet*.
9. Ta bort *handledsstödet*.
10. Ta bort *bildskärmsmonteringen*.
11. Använd en plastrits och bänd under bildskärmsramen så att den lossar från bildskärmsmonteringen.



12. Lyft upp bildskärmsramen och ta bort den från bildskärmsmonteringen.



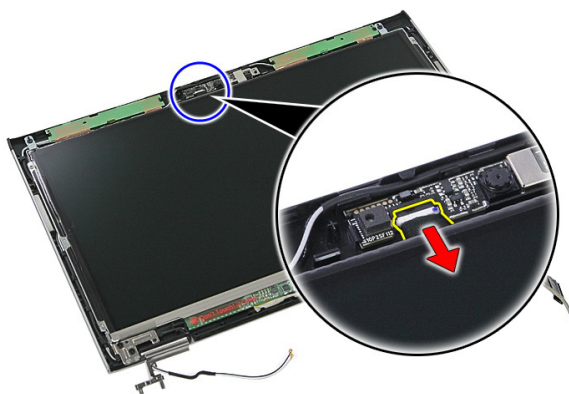
Installera bildskärmsramen

1. Placera bildskärmsramen på datorn.
2. Börja med den nedre kanten och tryck bildskärmsramen nedåt så att alla flikar hakar fast.
3. Fortsätt med sidorna och den övre kanten.
4. Installera *handledsstödet*.
5. Installera *WWAN-kortet*.
6. Installera *tangentbordet*.
7. Installera *hårddisken*.
8. Installera *WLAN-kortet*.
9. Installera *åtkomstpanelen*.
10. Installera *minneskortet*.
11. Installera *batteriet*.
12. Följ anvisningarna i *När du har arbetat inuti datorn*.

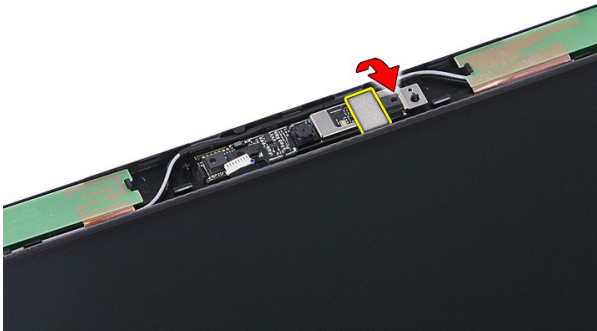
Kamera

Ta bort kameran

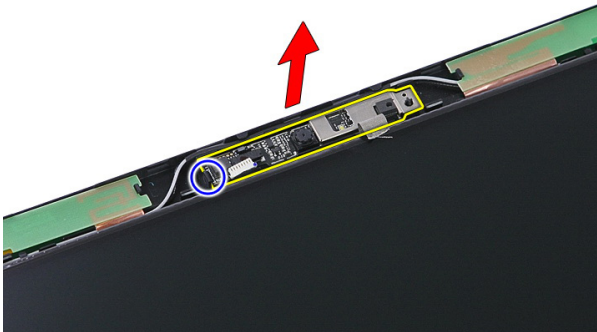
1. Följ anvisningarna i *Innan du arbetar inuti datorn*.
2. Ta bort *batteriet*.
3. Ta bort *minneskortet*.
4. Ta bort *åtkomstpanelen*.
5. Ta bort *WLAN-kortet*.
6. Ta bort *hårddisken*.
7. Ta bort *tangentbordet*.
8. Ta bort *WWAN-kortet*.
9. Ta bort *handledsstödet*.
10. Ta bort *bildskärmsmonteringen*.
11. Ta bort *bildskärmsramen*.
12. Koppla bort kamerakabeln.



13. Ta bort tejp som håller fast kameran.



14. Bänd upp haken och lyft upp kameran.



Installera kameran

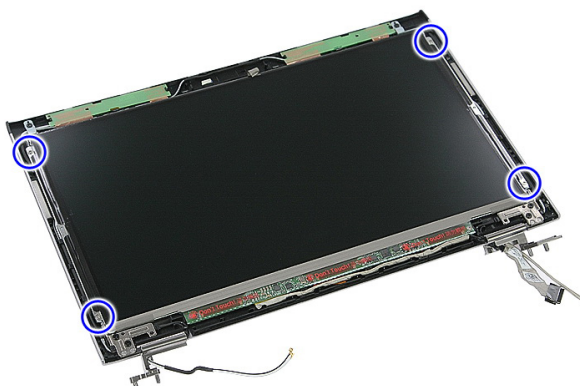
1. Installera bildskärmskameran och anslut kamerakabeln.
2. Sätt tillbaka tejsen som håller fast bildskärmskameran.
3. Installera *bildskärmsramen*.
4. Installera *bildskärmsmonteringen*.
5. Installera *handledsstödet*.
6. Installera *WWAN-kortet*.
7. Installera *tangentbordet*.
8. Installera *hårddisken*.
9. Installera *WLAN-kortet*.
10. Installera *åtkomstpanelen*.

11. Installera *minneskortet*.
12. Installera *batteriet*.
13. Följ anvisningarna i *När du har arbetat inuti datorn*.

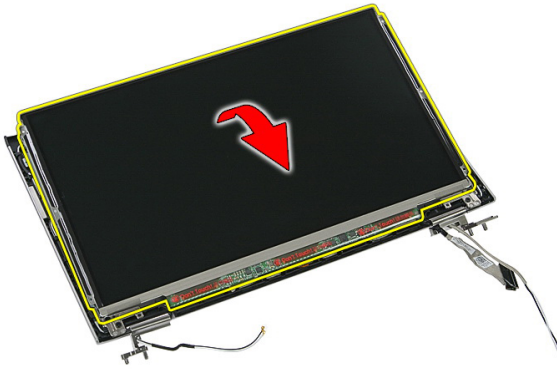
Bildskärmspanel

Ta bort bildskärmspanelen

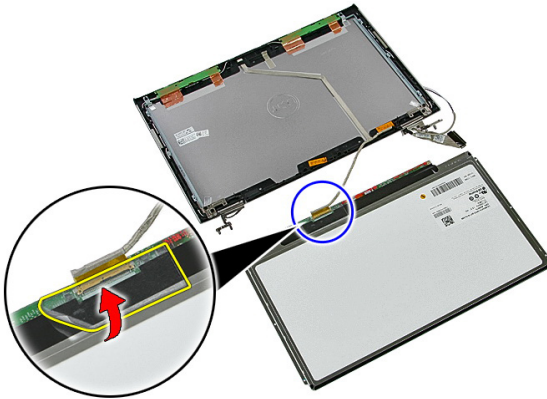
1. Följ anvisningarna i *Innan du arbetar inuti datorn*.
2. Ta bort *batteriet*.
3. Ta bort *minneskortet*.
4. Ta bort *åtkomstpanelen*.
5. Ta bort *WLAN-kortet*.
6. Ta bort *hårddisken*.
7. Ta bort *tangentbordet*.
8. Ta bort *WWAN-kortet*.
9. Ta bort *handledsstödet*.
10. Ta bort *bildskärmsmonteringen*.
11. Ta bort *bildskärmsramen*.
12. Ta bort skruvarna som håller fast bildskärmspanelen vid bildskärmsmonteringen.



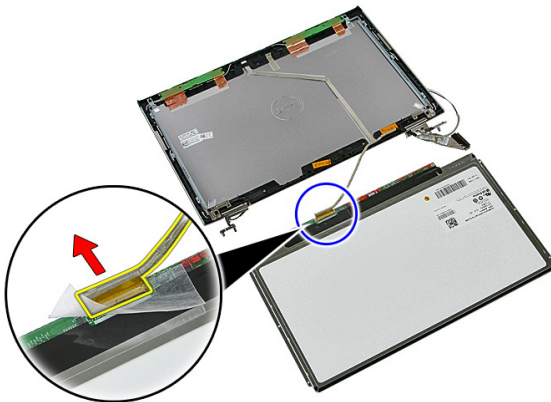
13. Lyft bort bildskärmspanelen från bildskärmsmonteringen.



14. Ta bort tejen som håller fast bildskärmskabeln vid bildskärmspanelen.



15. Koppla bort kabeln för bildskärmspanelen från kontakten på moderkortet.



Installera bildskärmspanelen

1. Installera bildskärmskabeln på bildskärmspanelen.
2. Sätt tillbaka tejpens som håller fast bildskärmskabeln i bildskärmspanelen.
3. Installera skruvarna som håller fast bildskärmspanelen vid bildskärmsmonteringen.
4. Installera *bildskärmsramen*
5. Installera *bildskärmsmonteringen*.
6. Installera *handledsstödet*.
7. Installera *WWAN-kortet*.
8. Installera *tangentbordet*.
9. Installera *hårddisken*.
10. Installera *WLAN-kortet*.
11. Installera *åtkomstpanelen*.
12. Installera *minneskortet*.
13. Installera *batteriet*.
14. Följ anvisningarna i *När du har arbetat inuti datorn*.

Bildskärmsfästen och gångjärn

Ta bort bildskärmsfästena och gångjärnen

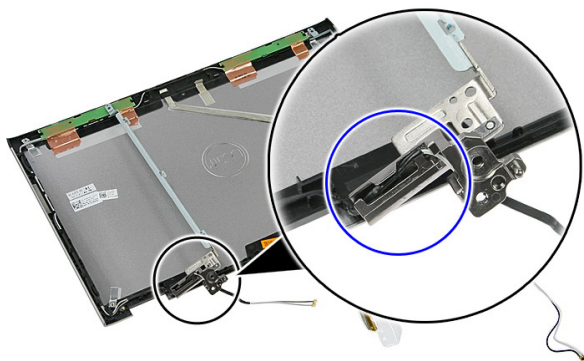
1. Följ anvisningarna i *Innan du arbetar inuti datorn*.
2. Ta bort *batteriet*.
3. Ta bort *minneskortet*.
4. Ta bort *åtkomstpanelen*.
5. Ta bort *WLAN-kortet*.
6. Ta bort *hårddisken*.
7. Ta bort *tangentbordet*.
8. Ta bort *WWAN-kortet*.
9. Ta bort *handledsstödet*.
10. Ta bort *bildskärmsmonteringen*.
11. Ta bort *bildskärmsramen*.
12. Ta bort *bildskärmspanelen*.
13. Ta bort skruvarna som håller fast bildskärmsfästena och gångjärnen vid bildskärmsmonteringen.



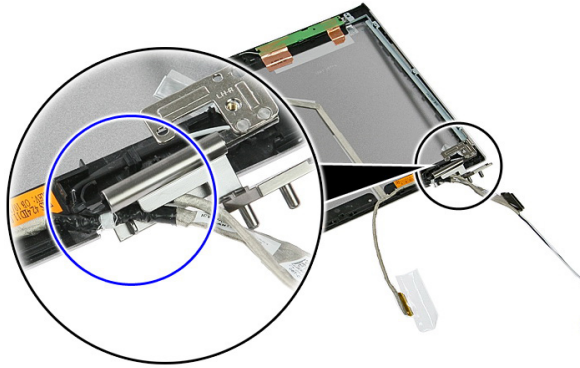
14. Vänd vänster bildskärmsfäste och gångjärn upp och ned.



15. Lossa kablarna från det vänstra gångjärnet. Ta sedan bort vänster bildskärmsfäste och gångjärn.



16. Lossa kablarna från det högra gångjärnet. Ta sedan bort höger bildskärmsfäste och gångjärn.



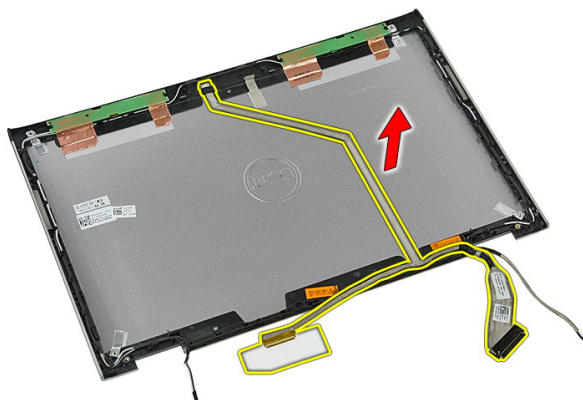
Installera bildskärmsfästena och gångjärnen

1. Installera bildskärmsfästena och gångjärnen.
2. Dra åt skruvarna som håller fast bildskärmsfästena och gångjärnen vid bildskärmsmonteringen.
3. Dra in kablarna i det vänstra och högra gångjärnen.
4. Installera *bildskärmspanelen*.
5. Installera *bildskärmsramen*
6. Installera *bildskärmsmonteringen*.
7. Installera *handledsstödet*.
8. Installera *WWAN-kortet*.
9. Installera *tangentbordet*.
10. Installera *hårddisken*.
11. Installera *WLAN-kortet*.
12. Installera *åtkomstpanelen*.
13. Installera *minneskortet*.
14. Installera *batteriet*.
15. Följ anvisningarna i *När du har arbetat inuti datorn*.

Bildskärmskabel

Ta bort bildskärmskabeln

1. Följ anvisningarna i *Innan du arbetar inuti datorn*.
2. Ta bort *batteriet*.
3. Ta bort *minneskortet*.
4. Ta bort *åtkomstpanelen*.
5. Ta bort *WLAN-kortet*.
6. Ta bort *hårddisken*.
7. Ta bort *tangentbordet*.
8. Ta bort *WWAN-kortet*.
9. Ta bort *handledsstödet*.
10. Ta bort *bildskärmsmonteringen*.
11. Ta bort *bildskärmsramen*.
12. Ta bort *bildskärmspanelen*.
13. Ta bort *bildskärmsfästena och gångjärnen*.
14. Ta bort bildskärmskabeln från tejp som håller fast den på bildskärmskåpan och ta bort den från bildskärmsmonteringen.



Installera bildskärmskabeln

1. Installera bildskärmskabeln genom att sätta fast den på bildskärmskåpan.
2. Installera *bildskärmsfästena och gångjärnen*.
3. Installera *bildskärmspanelen*.
4. Installera *bildskärmskameran*.
5. Installera *bildskärmsramen*.
6. Installera *bildskärmsmonteringen*.
7. Installera *handledsstödet*.
8. Installera *WWAN-kortet*.
9. Installera *tangentbordet*.
10. Installera *hårddisken*.
11. Installera *WLAN-kortet*.
12. Installera *åtkomstpanelen*.
13. Installera *minneskortet*.
14. Installera *batteriet*.
15. Följ anvisningarna i *När du har arbetat inuti datorn*.

Moderkort

Ta bort moderkortet

1. Följ anvisningarna i *Innan du arbetar med datorn*.
2. Ta bort *batteriet*.
3. Ta bort *minneskortet*.
4. Ta bort *åtkomstpanelen*.
5. Ta bort *minnet*.
6. Ta bort *WLAN-kortet*.
7. Ta bort *den optiska enheten*.
8. Ta bort *hårddisken*.
9. Ta bort *tangentbordet*.
10. Ta bort *WWAN-kortet*.
11. Ta bort *handledsstödet*.
12. Ta bort *bildskärmsmonteringen*.
13. Lossa skruvarna som håller fast kylflänsen i moderkortet.



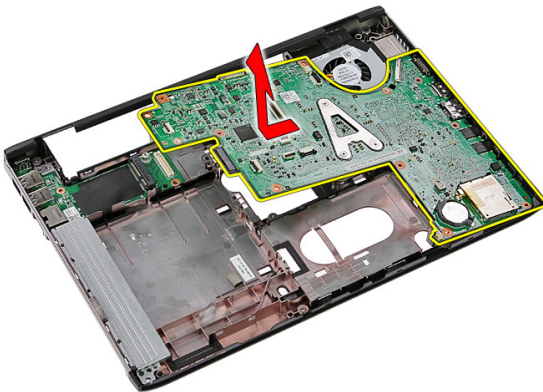
14. Koppla bort fläktkabeln som håller fast kylflänsen i moderkortet.



15. Ta bort skruvarna som håller fast moderkortet i datorn.



16. Lyft moderkortet uppåt och ut från datorn.



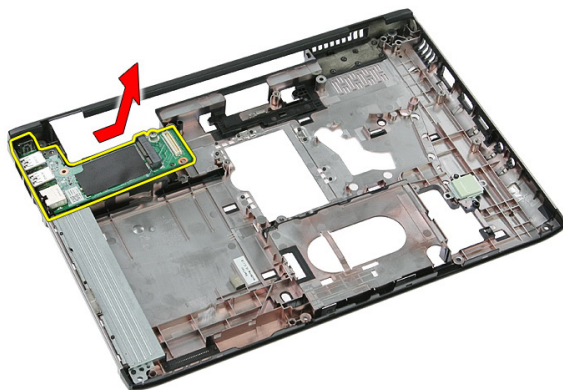
Installera moderkortet

1. Rikta in moderkortet med portkontaktarna på chassits baksida och placera moderkortet i datorn.
2. Dra åt skruvarna som håller moderkortet på plats.
3. Sätt tillbaka fläktkabeln.
4. Dra åt skruvarna som håller fast kylflänsen i moderkortet.
5. Installera *bildskärmsmonteringen*.
6. Installera *handledsstödet*.
7. Installera *WWAN-kortet*.
8. Installera *tangentbordet*.
9. Installera *hårddisken*.
10. Installera *den optiska enheten*.
11. Installera *WLAN-kortet*.
12. Installera *minnet*.
13. Installera *åtkomstpanelen*.
14. Installera *minneskortet*.
15. Installera *batteriet*.
16. Följ anvisningarna i *När du har arbetat inuti datorn*.

Indata-/utdatakort

Ta bort indata/utdata-kortet (I/O)

1. Följ anvisningarna i *Innan du arbetar med datorn*.
2. Ta bort *batteriet*.
3. Ta bort *minneskortet*.
4. Ta bort *åtkomstpanelen*.
5. Ta bort *WLAN-kortet*.
6. Ta bort den *optiska enheten*.
7. Ta bort *hårddisken*.
8. Ta bort *tangentbordet*.
9. Ta bort *WWAN-kortet*.
10. Ta bort *handledsstödet*.
11. Ta bort *bildskärsmontage*.
12. Ta bort *moderkortet*.
13. Vinkla I/O-kortet och ta bort det från datorn.



Installera indata/utdata-kortet

1. Installera indata/utdata-kortet i facket.
2. Installera *moderkortet*.
3. Installera *bildskärmsmonteringen*.
4. Installera *handledsstödet*.
5. Installera *WWAN-kortet*.
6. Installera *tangentbordet*.
7. Installera *hårddisken*.
8. Installera *den optiska enheten*.
9. Installera *WLAN-kortet*.
10. Installera *minnet*.
11. Installera *åtkomstpanelen*.
12. Installera *minneskortet*.
13. Installera *batteriet*.
14. Följ anvisningarna i *När du har arbetat inuti datorn*.

Systeminstallationsprogrammet

Översikt av systeminstallationsprogrammet

Med systeminstallationsprogrammet kan du:

- ändra systemkonfigurationsinformationen när du har lagt till, ändrat eller tagit bort maskinvara i datorn.
- ställa in eller ändra ett alternativ som användaren kan välja, exempelvis användarlösenordet
- ta reda på hur mycket minne datorn använder eller ange vilken typ av hårddisk som är installerad.

Innan du använder systeminstallationsprogrammet rekommenderar vi att du antecknar informationen som visas på systeminstallations-skärmen och sparar den för framtida behov.



CAUTION: Såvida du inte är en mycket kunnig datoranvändare bör du inte ändra inställningarna i programmet. Vissa ändringar kan medföra att datorn inte fungerar som den ska.

Öppna systeminstallationsprogrammet

1. Starta (eller starta om) datorn.
2. När den blå DELL™-logotypen visas måste du vara beredd eftersom F2-prompten visas strax efter.
3. Tryck omedelbart på <F2> när F2-prompten dyker upp.



OBS: F2-prompten indikerar att tangentbordet har aktiverats. Det kan hända att meddelandet visas mycket snabbt, så var beredd på att det visas och tryck sedan på <F2>. Om du trycker på <F2> innan meddelandet har visats händer inget.

4. Om du väntar för länge och operativsystemets logotyp visas fortsätter du att vänta tills Microsoft Windows har startats. Stäng sedan av datorn och försök igen.

Systeminstallations-skärmar

Menu (meny) - Visas högst upp i systeminstallationsfönstret. Från menyn kommer du åt alternativ i systeminstallationsprogrammet. Tryck på tangenterna < Vänsterpil > och < Högerpil > för att navigera. När ett **Menyalternativ** är markerat visas de alternativ som definierar den maskinvara som är installerad i datorn i **Options List** (alternativlista).

Options List (alternativlista)
- Visas på vänster sida av systeminstallationsfönstret. I fältet visas alternativ som anger datorns konfiguration: installerad maskinvara, energisparfunktioner och säkerhetsfunktioner. Bläddra uppåt och nedåt i listan med hjälp av upp- och nedpiltangenterna. När ett alternativ markeras visas aktuella och tillgängliga inställningar för det alternativet i **Options Field** (alternativfält).

Options Field (alternativfält)
- Visas till höger om **Options List** och innehåller information om varje listat alternativ i **Options List** (alternativlista). I det här fältet kan du visa information om datorn och ändra aktuella inställningar. Tryck på <Retur> om du vill ändra aktuella inställningar. Tryck på <ESC> om du vill återgå till **Options List** (alternativlista).



OBS: Du kan inte ändra alla inställningar i alternativfälten.

Help (hjälp) – Visas på höger sida i systeminställningsfönstret och innehåller hjälpinformation om det alternativ som är markerat i **Options List** (alternativlista).

Tangentfunktioner - visas under **Options List** (alternativlista) och listar tangenter med deras funktioner i det aktiva systeminställningsfältet.

Använd följande tangenter för att navigera mellan systeminstallations-skärmarna:

Tangentnedtryckning	Åtgärd
< F2 >	Visa information för ett markerat objekt i systeminstallationen.
< Esc >	Lämna aktuell vy eller växla aktuell vy till sidan Exit (avsluta) i systeminstallationsprogrammet.
< Upppil > eller < Nedpil >	Välja ett objekt som ska visas.
< Vänsterpil > eller < Högerpil >	Välja en meny som ska visas.

Tangentnedtryckning	Åtgärd
– eller +	Ändra befintligt objektvärde.
<Retur>	Välja undermeny eller utföra kommando.
< F9 >	Läsa in standardinstallation.
<F10>	Spara aktuell konfiguration och avsluta systeminstallationen.

Alternativ i systeminstallationsprogrammet

Main (huvudmeny)

System information (systeminformation)	Visar datorns modellnummer.
System Date (systemdatum)	Återställer datumet i datorns interna kalender.
System Time (systemtid)	Återställer tiden i datorns interna klocka.
BIOS Version (BIOS-version)	Visar BIOS-revisionen.
Product Name (produktnamn)	Visar produktnamn och modellnummer.
Service Tag (servicenummer)	Visar datorns servicenummer.
Asset Tag (inventariebeteckning)	Visar datorns inventariebeteckning (om sådan finns).

Processor Information (processorinformation)

CPU Type (processortyp)	Visar processortyp.
CPU Speed (processorhastighet)	Visar processorns hastighet.
CPU ID (processor-ID)	Visar processor-ID.
L1 Cache Size (storlek på L1-cacheminne)	Visar storleken på processorns L1-cacheminne.
L2 Cache Size (storlek på L2-cacheminne)	Visar storleken på processorns L2-cache.
L3 Cache Size (storlek på L3-cacheminne)	Visar storleken på processorns L3-cacheminne.

Memory Information (minnesinformation)

Extended Memory (utökat minne)	Visar minnet som är installerat i datorn.
System Memory (systemminne)	Visar det inbyggda minnet i datorn.

Memory Speed (minneshastighet)	Visar minneshastigheten.
Device Information (enhetsinformation)	
Fixed HDD (fast hårddisk)	Visar hårddiskens modellnummer och kapacitet.
SATA ODD (optisk SATA-enhet)	Visar modellnummer och kapacitet för den optiska enheten.
eSATA Device (eSATA-enhet)	Visar information om den installerade eSATA-enheten.
AC Adapter Type (nätadaptertyp)	Visar typ av nätadapter.

Advanced (avancerat)

Intel SpeedStep	Aktivera eller inaktivera funktionen Intel SpeedStep.	Standard: aktiverad
Virtualization (virtualisering)	Aktivera eller inaktivera funktionen Intel virtualiseringsteknik.	Standard: aktiverad
Integrated NIC (inbyggt nätverkskort)	Aktivera eller inaktivera strömförsörjning till det inbyggda nätverkskortet.	Standard: aktiverad
USB Emulation (USB-emulering)	Aktivera eller inaktivera funktionen USB-emulering.	Standard: aktiverad
USB PowerShare	Gör att datorn kan ladda externa enheter med batterikraften via USB PowerShare-porten, även om datorn är avstängd.	Standard: aktiverad
USB Wake Support (stöd för USB-aktivering)	Gör att USB-enheter kan aktivera datorn när den är i viloläge. Den här funktionen är endast aktiverad när nätadaptern är ansluten.	Standard: inaktiverad
SATA Operation (SATA-drift)	Ändra SATA-styrenhetens läge till ATA eller AHCI.	Standard: AHCI
Adapter Warnings (adaptervarningar)	Aktivera eller inaktivera adaptervarningar.	Standard: aktiverad

Function Key Behavior (funktionstangentens beteende)	Specificerar beteendet för funktionstangenten <Fn> .	Standard: funktionstangent först
Charger Behavior (laddningsbeteende)	Anger om datorns batteri laddas när datorn är ansluten till en nätenhet.	Standard: aktiverad
Miscellaneous Devices (diverse enheter)	Med de här fälten kan du aktivera eller inaktivera olika inbyggda enheter.	

Security (säkerhet)

Set Service Tag (ange servicenummer)	Det här fältet visar ditt systems servicenummer. Om servicenumret inte redan är angivet kan du skriva in det här.
Set Supervisor Password (ange administratörslösenord)	Här kan du ändra eller radera administratörslösenordet.
Set HDD Password (ange hårddisklösenord)	Här kan du ange ett lösenord för datorns interna hårddisk (HDD).
Password Bypass (lösenordsförbigång)	Här kan du förbigå systemlösenordet och lösenordet för den interna hårddisken vid start/återställning från viloläget.
Computrace	Aktivera eller inaktivera funktionen Computrace på datorn.

Boot (uppstart)

Boot Priority Order (prioritering vid start)	Anger ordningen för olika enheter som datorn startar från vid start.
Hard Disk Drives (hårddiskenheter)	Anger vilken hårddisk som datorn kan starta från.
USB Storage Device (USB-lagringsenhet)	Anger vilken USB-lagringsenhet som datorn kan starta från.
CD/DVD ROM Drives (CD/DVD-enheter)	Anger vilken CD/DVD-enhet som datorn kan starta från.
eSATA	Anger vilken eSATA-enhet som datorn kan starta från.

Network (nätverk)

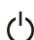



Anger vilken nätverksenhet som datorn kan starta från.

Exit (avsluta)

I det här avsnittet kan du spara, kassera och läsa in standardinställningar innan du avslutar systeminstallationen.

Diagnostik

Lampor för enhetsstatus

-  Tänds när du startar datorn och blinkar när datorn är i strömsparläge.
-  Tänds när datorn läser eller skriver data.
-  Tänds eller blinkar för att visa batteriets tillstånd.
-  Tänds när funktionen för trådlösa nätverk är aktiverad.

Lampor för batteristatus

När datorn är ansluten till ett eluttag har batterilampan följande funktion:


- **Växlar mellan blinkande gult och vitt ljus** – En nätadapter som inte kommer från Dell och som inte kan användas eller är autentiserad är ansluten till datorn.
- **Växlar mellan blinkande gult ljus och fast vitt ljus** – Tillfälligt batterifel med ansluten nätadapter.
- **Konstant blinkande gult ljus** – Allvarligt batterifel med ansluten nätadapter.
- **Lampan släckt** - Batteriet är fulladdat och nätadaptern är ansluten.
- **Vitt ljus** - Batteriet är fulladdat och nätadaptern är ansluten.

Diagnostikpipkoder

Tabellen nedan visar de pipkoder som kan sändas ut av datorn när datorn inte kan utföra ett fullständigt självttest vid uppstart.

Pip	Möjlig orsak	Felsökningssteg
1	Kontrollsumman för ROM- BIOS beräknas eller är felaktig.	Moderkortfel, innefattar skadat BIOS eller ROM-fel
2	Inget RAM-minne kunde identifieras	Inget minne kunde identifieras
3	<ul style="list-style-type: none"> • Kretsuppsättningsfel (kretsuppsättning för nord- och sydbrygga, DMA/IMR/timerfel) • Fel vid test av klockan • Fel på port A20 • Fel på superkrets-I/O • Fel vid test av tangentbordets styrenhet 	Moderkortsfel
4	Fel vid läsning från/ skrivning till RAM-minne	Minnnesfel
5	Strömfel för realtidsklockan	CMOS-batterifel
6	Fel vid test av grafik-BIOS	Bildskärmskortfel
7	Processorfel	Processorfel
8	Bildskärm	Bildskärmsfel

Specifikationer

 **OBS:** Erbjudanden kan variera mellan olika regioner. Följande specifikationer är endast vad som enligt lag måste levereras med datorn. Mer information om datorns konfiguration får du om du klickar på **Start** → **Hjälp och support** och väljer alternativet att visa datorinformation.

System information (systeminformation)

Kretsuppsättning:

Vostro 3350/ 3450/ 3550/ 3750

Intel HM67

Vostro 3555

AMD A70M

Processor:

Vostro 3350/ 3450/ 3550/ 3750

- Intel Core i3/i5-serien
- Intel Core i7 (fyra kärnor endast för Vostro 3750)

Vostro 3555

- AMD Dual Core (dubbla kärnor)
- AMD Quad Core (fyra kärnor)

Minne

Minneskontakt

två SODIMM-socklar

Minneskapacitet

1 GB, 2 GB och 4 GB

Minnestyp


DDR3 SDRAM med 1 333 MHz

Minsta minne

2 GB

Största minne

8 GB

 **OBS:** Endast 64-bit operativsystem kan upptäcka minneskapaciteter över 4 GB.

Bild

Grafiktyp

- inbyggt på moderkortet
- separat bildskärmskort

Bildskärmsstyrenhet och minne

UMA:

Vostro 3350/ 3450/ 3550/ 3750

Intel Graphics Media Accelerator HD

Vostro 3555

AMD Radeon HD-serien - upp till 256 MB/512 MB delat minne

Separat:

Vostro 3350

AMD Radeon HD6490 GDDR5 - 512 MB

Vostro 3450/ 3550

AMD Radeon HD6630 - 1 GB VRAM

Vostro 3750

NVIDIA GeForce GT 525M - 1 GB

Kommunikation

Nätverksadapter

10/100/1000 Mbps Ethernet LAN

Trådlöst

inbyggt trådlöst lokalt nätverk (WLAN) och trådlöst globalt nätverk (WWAN)

Portar och kontakter

Ljud

en mikrofonkontakt och en kontakt för stereohörlurar/ externa högtalare

Bild

Vostro 3350/ 3450/ 3550/
3555/ 3750

en 19-stiftskontakt och en 15-stifts VGA-kontakt

Nätverksadapter

en RJ-45-kontakt

USB

Vostro 3350

två USB 3.0-kompatibla kontakter och en eSATA/USB 2.0-kompatibel kontakt

Vostro 3450

två USB 3.0-kompatibla kontakter, en USB 2.0-kompatibel kontakt och en eSATA/USB 2.0-kompatibel kontakt

Portar och kontakter

Vostro 3550	två USB 3.0-kompatibla kontakter, en USB 2.0-kompatibel kontakt och en eSATA/USB 2.0-kompatibel kontakt
Vostro 3555	tre USB 3.0-kompatibla kontakter och en eSATA/USB 2.0-kompatibel kontakt
Vostro 3750	två USB 3.0-kompatibla kontakter, en USB 2.0-kompatibel kontakt och en eSATA/USB 2.0-kompatibel kontakt
Minneskortläsare	en 8-i-1-minneskortläsare
fingeravtrycksläsare	ett

Tangentbord

Antal tangenter

Vostro 3350/ 3450/ 3550/ 3555	USA: 86 tangenter, Storbritannien: 87 tangenter, Brasilien: 87 tangenter och Japan: 90 tangenter
Vostro 3750	USA: 101 tangenter, Storbritannien: 102 tangenter, Brasilien: 104 tangenter, Japan: 105 tangenter
Layout	QWERTY/AZERTY/Kanjji

Pekskiva

Aktivt område:

Vostro 3350/ 3450/ 3550/ 3555

X-axel	80,00 mm
Y-axel	40,70 mm

Vostro 3750

X-axel	95,00 mm
Y-axel	52,00 mm

Bildskärm

Vostro 3350

Typ	bildskärm med vid lysdiod (WLED)
Storlek	13,3-tums högdefinition (HD)

Bildskärm

Aktivt område (X/Y) 293,42 mm x 164,97 mm

Mått:

Höjd 189,00 mm (7,44 tum)

Bredd 314,00 mm (12,36 tum)

Diagonal 337,82 mm (13,30 tum)

Maximal upplösning 1 366 x 768 bildpunkter vid 263 tusen färger

Maximal ljusstyrka 200 nits

Driftvinkel 0° (stängd) till 135°

Uppdateringshastighet 60 Hz

Minsta visningsvinklar:

Horisontal +/- 40°

Vertikal +10°/-30°

Bildpunktstäthet 0,2148 mm

Vostro 3450

Typ WLED-bildskärm

Storlek 14,0-tums HD

Aktivt område (X/Y) 309,40 mm x 173,95 mm

Mått:

Höjd 192,50 mm (7,58 tum)

Bredd 324,00 mm (12,76 tum)

Diagonal 355,60 mm (14,00 tum)

Maximal upplösning 1 366 x 768 bildpunkter vid 263 tusen färger

Maximal ljusstyrka 200 nits

Driftvinkel 0° (stängd) till 135°

Uppdateringshastighet 60 Hz

Minsta visningsvinklar:

Horisontal +/- 40°

Vertikal +10°/-30°

Bildskärm

Bildpunktstäthet 0,2265 mm

Vostro 3550/3555

Typ WLED-bildskärm

Storlek 15,6-tums HD

Aktivt område (X/Y) 344,23 mm x 193,54 mm

Mått:

Höjd 210,00 mm (8,26 tum)

Bredd 360,00 mm (14,17 tum)

Diagonal 396,24 mm (15,60 tum)

Maximal upplösning 1366 x 768 bildpunkter vid 262 tusen färger

Maximal ljusstyrka 220 nits

Driftvinkel 0° (stängd) till 135°

Uppdateringshastighet 60 Hz

Minsta visningsvinklar:

Horisontal +/- 60°

Vertikal +/- 50°

Bildpunktstäthet 0,252 mm

Vostro 3750

Typ WLED-bildskärm

Storlek 17,3-tums HD

Aktivt område (X/Y) 382,08 mm x 214,92 mm

Mått:

Höjd 398,60 mm

Bredd 233,30 mm

Diagonal 439,42 mm

Maximal upplösning 1600 x 900 bildpunkter vid 262 tusen färger

Maximal ljusstyrka 200 nits

Driftvinkel 0° (stängd) till 135°

Bildskärm

Uppdateringshastighet	60 Hz
Minsta visningsvinklar:	
Horisontal	+/- 40°
Vertikal	+10°/- 30°
Bildpunktstäthet	0,238 mm

Batteri

Vostro 3350

Typ

- 4-cells "smart" litiumjonbatteri (2,8 Ahr)
- 8-cells "smart" litiumjonbatteri (2,8 Ahr)

Mått:

Djup	4-cells - 43,45 mm (1,71 tum) 8-cells - 43,45 mm (1,71 tum)
Höjd	4-cells - 19,10 mm (0,75 tum) 8-cells - 42,36 mm (1,67 tum)
Bredd	4-cells - 199,10 mm (7,84 tum) 8-cells - 270,00 mm (10,63 tum)

Vikt

4-cells - 230,00 g (0,51 lb)
8-cells - 446,00 g (0,98 lb)

Spänning

14,8 V likström

Vostro 3450/3550/3555

Typ

- 6-cells "smart" litiumjonbatteri (2,2 Ahr)
- 9-cells "smart" litiumjonbatteri (2,8 Ahr)

Mått:

Batteri	
Djup	6-cells/9-cells - 57,80 mm (2,27 tum)
Höjd	6-cells - 20,80 mm (0,81 tum) 9-cells - 40,15 mm (1,58 tum)
Bredd	6-cells/9-cells - 255,60 mm (10,06 tum)
Vikt	6-cells - 340,00 g (0,75 lb) 9-cells - 504,50 g (1,11 lb)
Spänning	11,1 VDC
Vostro 3750	
Typ	<ul style="list-style-type: none"> • 6-cells "smart" litiumjonbatteri (2,6 AHR) • 9-cells "smart" litiumjonbatteri (2,8 AHR)
Mått:	
Djup	6-cells - 57,80 mm (2,27 tum) 9-cells - 57,80 mm (2,27 tum)
Höjd	6-cells - 20,80 mm (0,82 tum) 9-cells - 40,15 mm (1,58 tum)
Bredd	6-cells/9-cells - 255,60 mm (10,06 tum)
Vikt	6-cells - 340,00 g (0,75 lb) 9-cells - 504,50 g (1,11 lb)
Spänning	11,1 VDC
Temperaturintervall:	

Batteri

Vid drift	0 °C till 35 °C (32 °F till 95 °F)
Ej i drift	-40 °C till 65 °C (-40 °F till 149 °F)
Knappcells batteri	3 V CR2032-litiumjonbatteri

Nätadapter

Inspänning	100 VAC - 240 VAC
Inström (maximal)	1,5 A/1,6 A/1,7 A/2,3 A/2,5 A
Infrekvens	50 Hz - 60 Hz
Uteffekt	65 W, 90 W, eller 130 W



OBS: 130 W AC nätadapter finns endast för Vostro 3750.

Utström:

65 W	<ul style="list-style-type: none">• 4,34 A (maximalt vid fyra sekunders puls)• 3,34 A (kontinuerlig)
------	---

90 W	<ul style="list-style-type: none">• 5,62 A (maximalt vid 4-sekundspuls)• 4,62 A (kontinuerlig)
------	---

130 W	6,70 A (kontinuerlig)
-------	-----------------------

Uppskattad utspänning	19,5 +/- 1,0 VDC
-----------------------	------------------

Mått:

65 W:

Höjd	28,30 mm (1,11 tum)
Bredd	137,20 mm (5,40 tum)
Djup	57,80 mm (2,27 tum)

90 W:

Höjd	22,60 mm (0,88 tum)
Bredd	147,00 mm (5,78 tum)
Djup	70,00 mm (2,75 tum)

Nätadapter

130 W:

Höjd	25,40 mm (1,00 tum)
Bredd	154,70 mm (6,09 tum)
Djup	76,20 mm (3,00 tum)

Temperaturintervall:

Vid drift	0 °C till 35 °C (32 °F till 95 °F)
Ej i drift	-40 °C till 65 °C (-40 °F till 149 °F)

Fysiska mått

Vostro 3350:

Höjd	27,30 mm till 29,80 mm (1,07 tum till 1,17 tum)
Bredd	329,20 mm (12,96 tum)
Djup	228,50 mm (9,00 tum)
Vikt (minimum)	2,04 kg (4,50 lb)

Vostro 3450:

Höjd	30,60 mm till 33,20 mm (1,20 tum till 1,31 tum)
Bredd	343,00 mm (13,50 tum)
Djup	245,80 mm (9,68 tum)
Vikt (minimum)	2,28 kg (5,02 lb)

Vostro 3550/3555:

Höjd	30,40 mm till 34,80 mm (1,20 tum till 1,37 tum)
Bredd	375,40 mm (14,78 tum)
Djup	260,20 mm (10,24 tum)
Vikt (minimum)	2,47 kg (5,45 lb)

Vostro 3750:

Höjd	30,80 mm till 34,80 mm (1,21 tum till 1,37 tum)
------	---

Fysiska mått

Bredd	418,40 mm (16,47 tum)
Djup	286,70 mm (11,29 tum)
Vikt (minimum)	3,00 kg (6,62 lb)

Miljöpåverkan

Temperatur:

Vid drift	10 °C till 35 °C (50 °F till 95 °F)
Förvaring	-40 °C till 65 °C (-40 °F till 149 °F)

Relativ luftfuktighet (maximal):

Vid drift	10 - 90 % (utan kondens)
Förvaring	5 - 95 % (utan kondens)

Luftburen föroreningsnivå

G1 eller lägre enligt ISA-S71.04-1985

Kontakta Dell

kontakta Dell



OBS: Om du inte har en aktiv Internet-anslutning kan du hitta kontaktinformationen på ditt inköpskvitto, förpackning, faktura eller i Dells produktkatalog.

Dell erbjuder flera alternativ för support och service online och på telefon. Tillgängligheten varierar beroende på land och produkt och vissa tjänster kanske inte finns i ditt område. Gör så här för att kontakta Dell för försäljningsärenden, teknisk support eller kundtjänst:

1. Besök **support.dell.com**.
2. Välj supportkategori.
3. Om du inte är en kund i USA väljer du landskod längst ned på sidan eller väljer **All** (alla) för att se fler alternativ.
4. Välj lämplig tjänst eller supportlänk utifrån dina behov.